

Identificación de Espectro Autista en población adulta



T.O Carolina Muñoz Olivares



T.O Carolina Muñoz Olivares

**Diplomada en Intervención en EA
Diplomado en Atención Temprana**

Capacitada en ADI-R y ADOS-2

Docente en Fundación FLEDNI

Activista Autista en

@mujerneurodivergente

Paradigma de la Neurodiversidad

Diversidad de cerebros como un hecho biológico



La neurodiversidad es la **diversidad neurológica** de los seres humanos, abarca neurotípicos y neurodivergentes.



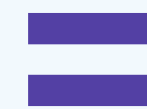
El término **neurodivergente** abarca a todas las personas cuya neurología es diferente al de la mayoría.



Neurotípico



Neurodivergente



Neurodiversidad

**¿NEURODIVERSIDAD Y
NEURODIVERGENTE?**

AMBOS

CONCEPTOS SON

DIFERENTES

Cambio de lenguaje, aceptación y voces autistas



Puzzle v/s infinito



Red instead



Generalidades

¿Mitos?

- 1) El autismo es una **enfermedad** del neurodesarrollo.
- 2) Las personas autistas son **asociales**.
- 3) Las personas autistas **procesan** la información de una forma que diverge de la norma.
- 4) El autismo solo se da en **niños**.
- 5) El autismo es solo en **hombres**.
- 6) La mayoría de las personas autistas pertenecen al colectivo **LGBTQ+**.

Autism Spectrum

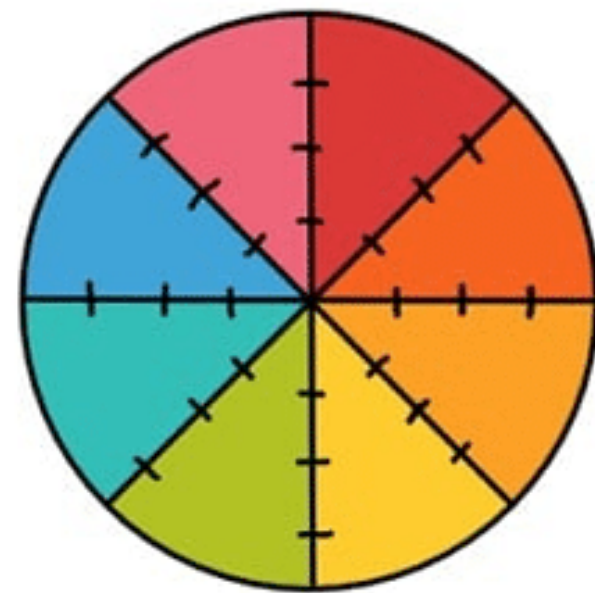
The Autism Spectrum is NOT linear



less autistic

very autistic

The Autism Spectrum looks more like:



- Social differences
- interests
- repetitions
- sensory sensitivities
- emotional regulation
- perception
- executive functioning
- other

Terms like "high functioning", "low functioning" and "Asperger" are harmful and outdated.

Autism_sketches

Criterios diagnósticos del autismo revisados en el DSM-5 (traducción no oficial)

A. Déficits persistentes en la comunicación y la interacción sociales en múltiples contextos, que se manifiestan actualmente o en el pasado de la siguiente forma:

- 1. Déficits en la reciprocidad socio-emocional**
- 2. Déficits en los comportamientos de comunicación no verbal utilizados para las interacciones sociales**
- 3. Déficits en el desarrollo, en el establecimiento y la comprensión de las relaciones.**

B. Repertorio de comportamientos, intereses o actividades restringidos y repetitivos, manifestando por lo menos dos de los siguientes criterios actualmente o en el pasado:

- 1. Movimientos motores, utilización de objetos o vocalización estereotipados o repetitivos**
- 2. Insistencia en la monotonía, apego inflexible a la rutina o patrones rituales de comportamientos verbales o no verbales**
- 3. Intereses muy restringidos y fijos con un grado anormal de intensidad y de focalización**
- 4. Reacción inusual a los estímulos sensoriales o interés inusual por los aspectos sensoriales del entorno.**

C. Los síntomas deben presentarse desde un periodo temprano del desarrollo (aunque pueden no manifestarse plenamente hasta que las capacidades limitadas ya no permiten responder a las exigencias sociales, o ser encubiertos más tarde por estrategias aprendidas).

D. Los síntomas suponen deficiencias importantes desde el punto de vista clínico en el ámbito social, profesional o incluso en otros ámbitos de funcionamiento.

E. La discapacidad intelectual (trastorno del desarrollo intelectual) o un retraso general del desarrollo no justifican mejor estos trastornos.

Cambio de lenguaje

No hablar de déficits, sino de...

- **Dificultades o desafíos en la interacción social recíproca**
- **Intereses sensoriales atípicos**
- **Interés profundo más marcado de lo habitual (intensidad o frecuencia)**

Datos a considerar...

- Estas dificultades **no van necesariamente** ligadas a algún tipo de discapacidad intelectual o retraso global del desarrollo
- Las manifestaciones pueden variar dependiendo el **nivel del desarrollo y la edad.**
- La **iniciación y respuesta social** en las personas autistas varía desde ausencia de iniciación social manifiesta hasta un exceso de iniciación social o incluso desinhibición social

Sesgo de género en EA

¿Autismo en... hombres y mujeres es diferente?



Perspectiva **binaria**
sobre el cerebro



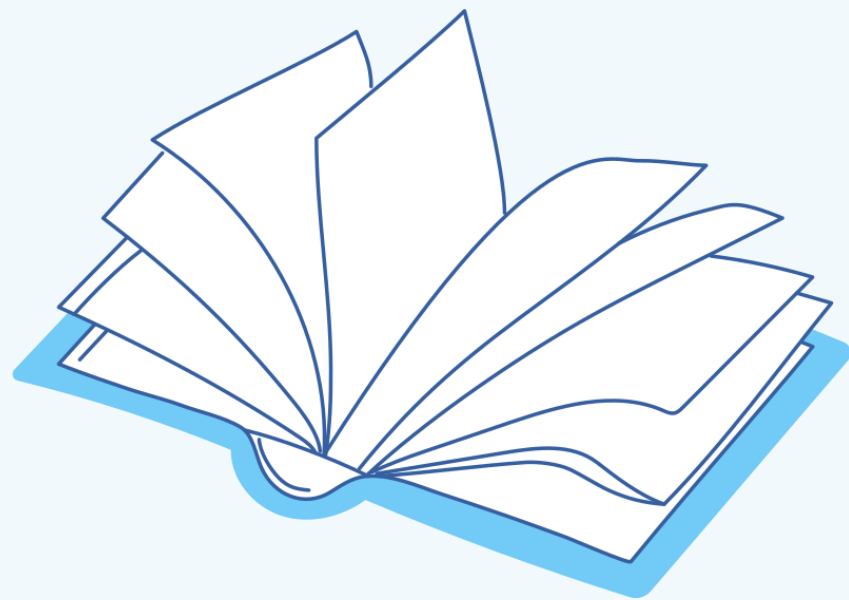
Teoría del cerebro
intersexual



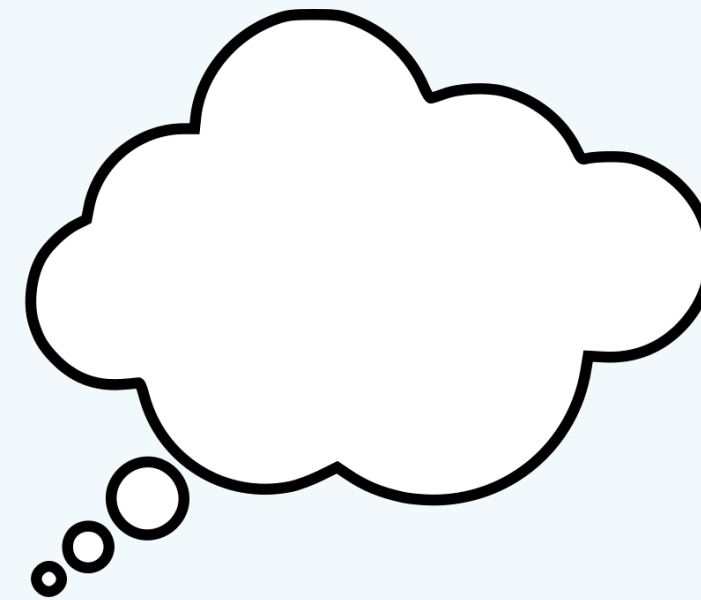
Expectativa del sexo
asignado al nacer

Sesgo de género en EA

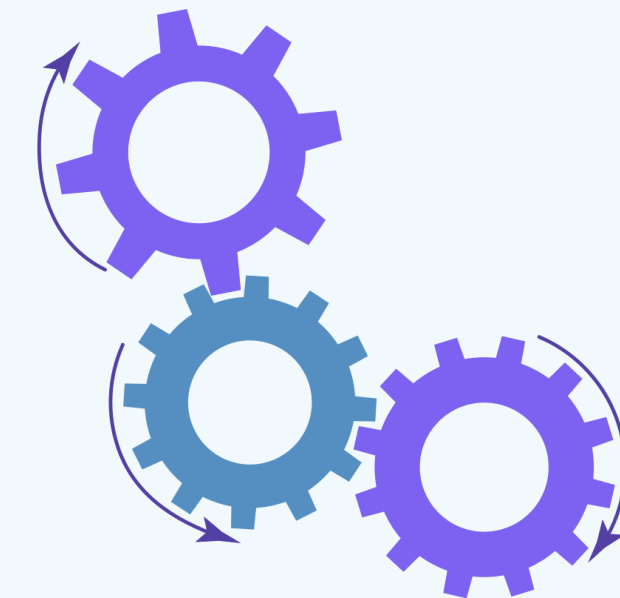
¿Entonces por qué es tan tardía su detección?



Interés profundo
socialmente mayor
aceptado



Expectativas sobre el
comportamiento
femenino



Estrategias y
sobreexigencia

Camuflaje en EA

Camuflaje social y su impacto



- **Enmascaramiento** realizado por personas dentro del espectro
- Puede ser desde la **consciencia** de dificultad y necesidad de "pasar desapercibidos"
- Estrategias que **compensan**
- Sensación **subjetiva** de ser un personaje

Adultos en el espectro autista

¿Cómo identificar?

- Múltiples consultas en **salud mental**
- Antecedentes de dificultades desde **infancia**
- Dificultades no han podido ser explicadas por otro **diagnóstico**
- Adultos con **desafíos** persistentes en el área social, laboral, educativa, etc.
- EA con **TDAH** con mayor dificultad de reconocimiento clínico

Según DSM-V

A) Desafíos en la comunicación e interacción social

NIÑEZ

- Niños que jugaban solos
- Dificultad para integrarse
- No establece comunicación
- Sin interés social
- Selectivos en amistades
- No le gusta mirar a los ojos
- Niños serios y 'enojados'

ADULTEZ

- Prefiere hacer las cosas solo
- Muy pocas amistades
- Evita mirar a los ojos
- Siempre le dicen que parece enojado
- Le cuesta mantener amistades y relaciones

Según DSM-V

B) Patrones restrictivos y repetitivos

NIÑEZ

- Intereses o apego a objetos
- Aleteo, dar vueltas, caminar en punta de pie
- Quisquilloso para comer.
- No comprende sarcasmo y bromas
- Honestidad excesiva
- Mantiene una misma ruta

ADULTEZ

- Tiene un interés donde es experto
- Muerde cosas, da vueltas para pensar, aplaude
- Dicotomía en pensamiento
- Literalidad
- Inventar palabras para describir cosas
- Puntual y rutinario

Características extraoficiales

Otros...

- Alexitimia
- Empatía
- Autolesiones*
- Alteración de función ejecutivas
- Torpeza motriz
- Poca tolerancia a la frustración

Fortalezas en personas autistas

Habilidades

- Facilidad para mantener atención a objetos de interés
 - Intereses profundos
 - Mayor atención al detalle
 - Excelente memoria
- Facilidad para detectar patrones

ADIPA

Academia Digital de Psicología y Aprendizaje

¡Muchas gracias!



T.O Carolina Muñoz Olivares



@mujerneurodivergente